

BEVEZETÉS

Gyömrő Város Önkormányzata eleget téve a szociális igazgatásról és szociális ellátásokról szóló mód. 1993. évi III. tv. 92. § (3)-(10) bekezdések, valamint a 92. § (1) bek. alapján megalkotta a **Szociális Szolgáltatástervezési Konceptióját.**



Előterjeszti: Gyömrő Város Képviselő-testületének
Egészségügyi és Szociális Bizottsága

Jóváhagyta: Gyömrő Város Képviselő-testülete a 14/2005. (01. 24.) sz.
határozatával.

A Szociális Szolgáltatástervezési Konceptió tartalmazza:

- Lakosságszám alakulását, korösszetételt, a szolgáltatások iránti igényeket.
- Az ellátási kötelezettség teljesítésének helyzetét, az ütemtervet a szolgáltatások biztosításáról.
- A szolgáltatások működtetési, finanszírozási, fejlesztési feladatait, az esetleges együttműködés kereteit.
- Az egyes ellátotti csoportok, idősek, fogyatékos személyek, hajléktalan személyek, pszichiátriai betegek, szenvedélybetegek sajátosságaihoz kapcsolódóan a speciális ellátási formák, szolgáltatások biztosításának szükségességét.

A Szociális Szolgáltatástervezési Konceptió célja:

A szociális biztonság megteremtése és megőrzése érdekében tett, azon célok és intézkedések sorozata, mely a szociális szférában résztvevő alanyokra vonatkozóan történik, az érvényben lévő jogszabályban meghatározott ellátások biztosításával.

A Szociális Szolgáltatástervezési Konceptió struktúrája:

Gyömrő Város jelenlegi helyzetének bemutatása, különös tekintettel a hátrányos helyzetben lévők, a szociális ellátásokat igénybe vevők számának alakulását tekintetbe véve.

A Szociális Szolgáltatástervezési Konceptió felmérés alapján készült. A felmérés alapján olyan információk és adatok birtokában jutottunk, melyek hozzásegítettek ahhoz, hogy

- reális ismeretekkel rendelkezünk Gyömrő Város területén élők szociális szolgáltatás iránti igényeiről.
- Az ismereteket felhasználva meghatározzuk a szakmapolitikai fejlesztési elképzeléseket.

Gyömrői helyzetkép

I. fejezet

A település Budapest központjától 30 km-re fekszik, közigazgatási területét regionális és térségi jelentőségű utak érintik.

Kertváros jellegű város.

Lakónépesség száma 2004. június 30-ig 14.269 fő.

A város szellemisége humán beállítottságú, elsősorban irodalmi, képzőművészeti jellegű.

A képző és iparművészei méltán ismertek és elismertek országszerte.

A Településről már 1274-ben fellelhető írásos adat is mutatja, hogy akkor már létezett Gyömrő.

1732-től, amikor a Teleki család birtokot szerzett Gyömrőn a település kulturális élete is igen fellendült. Gróf Teleki József itt építtetett kastély, ami ma is impozáns látványossága Gyömrőnek.

A település másik gyöngyszeme a város közepén elterülő tóstrand, és horgásztó. Természetes, gyönyörű környezete a múltban is idegenforgalmi vonzerő volt. A mai településfejlesztési koncepció nem véletlen jelöli meg az idegenforgalom fejlesztését.

Városunk 6 nevelési-oktatási intézményt tart fenn. A két többcélú iskola az alapfokú nevelés-oktatás mellett művészeti nevelési, illetve szakképzési feladatot lát el. Ezen kívül két alapítványi fenntartású középiskola működik városunkban, egy OKJ képzést biztosító és a felnőttoktatást megcélzó szakképző intézmény és a középfokú képzést biztosító, nappali rendszerű oktatást ellátó gimnázium és szakközépiskola.

Igen élénk és magas színvonalú sportélet folyik, az itt és környékben lakó fiatalok hasznos szabadidő eltöltésének érdekében.

A városban a gyógyítást 2 gyermekorvos, 5 háziorvos, 3 fogszakorvos és egy szakorvosi intézet végzi. Ezen felül egy Pharma Bridge Bt. tulajdonában, és kezelésében lévő egészségház is működik Gyömrő területén, ahol 10 szakorvos végzi tevékenységét. Munkájukat két gyógyszertár segíti.

A város területén több civil szervezet és igen sok alapítvány működik.

Gyömrő város lakosság számának alakulására az elmúlt évekhez viszonyítva a növekedés volt jellemző, melyet nem csak a természetes szaporodás, hanem a fővárosból történő kitelepülés, valamint az ország más részeiből való áttelepülés eredményezett.

A lakosság növekedés magával hozta, hogy növekedett a kiskorúak létszáma, és növekedett a hátrányos helyzetben lévők létszáma is.

A városunkban élő emberek mindenapjaikban szorosan összefonódnak a hozzánk közeleső fővárossal, az ott élő emberek mindennapjaival.

Miután igen közel esünk e területhez, a város munkaviszonyban álló népességlétszámának több mint a fele a fővárosban talált magának munkát.

Helyi viszonylatban a munkavállalási lehetőség egyelőre még igen minimális. Ennek megváltoztatása esetén a munkanélküliek száma nem biztos, hogy nagy arányba csökkenne, mivel az úgynevezett bejáró dolgozók is szívesebben dolgoznának ott, ahol élnek, mivel a családoktól időt és energiát vesz el a főváros és környékén felelhető és megtalált munkahelyek megközelítése.

A Szociális Szolgáltatástervezési Konceptió elkészítése során megismert adatokból tudunk következtetni azokra a tendenciákra, melyek a jövőben a felmerülő szociális igényeket előrevetítik.

Ennek alapján könnyebb meghatározunk a törvény általi ellátási kötelezettségeken kívül a helyi jövőbeni feladatainkat is.

A feladatok meghatározására, a támogatási kérelmek elbírálására Gyömrő városban az Ötv. 22. §-a alapján létrehozott az Egészségügyi és Szociális Bizottság végzi.

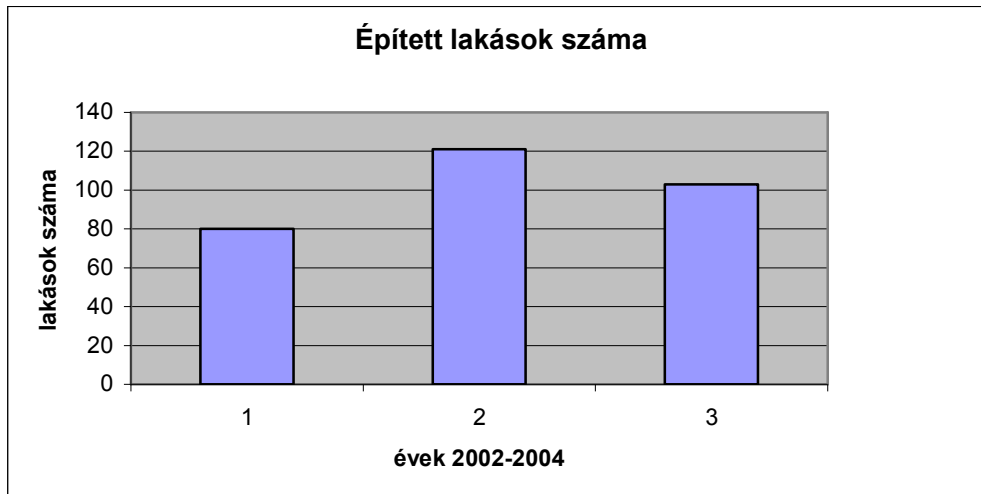
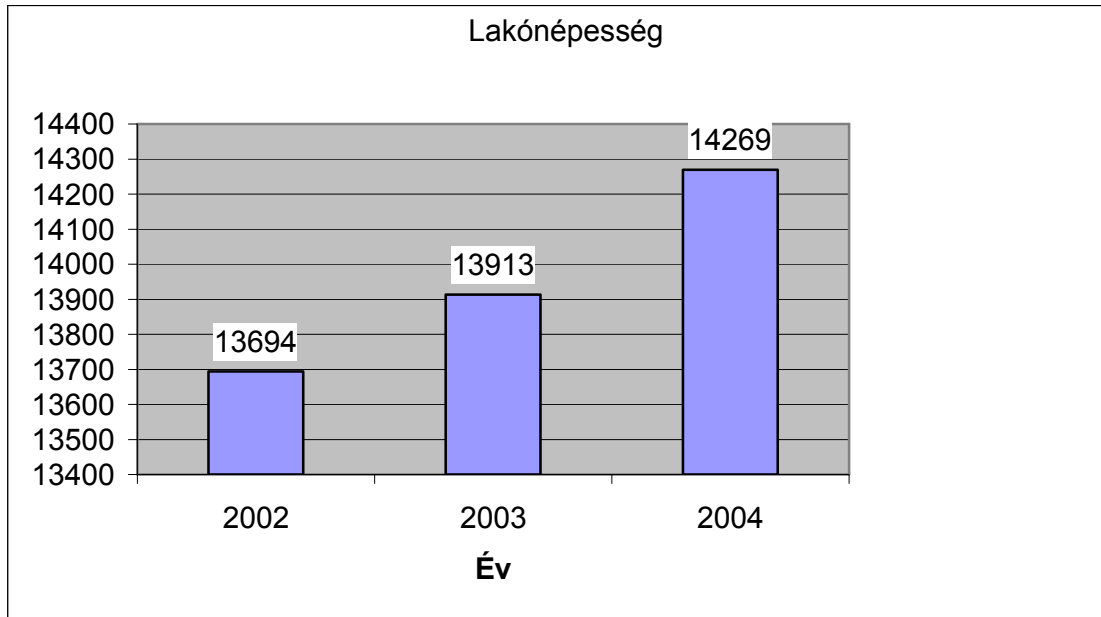
A bizottság feladata továbbá a képviselő-testület döntéseinek előkészítése, a döntések végrehajtásának szervezése, valamint ellenőrzése.

A bizottság most már hosszú évek óta heti egy alkalommal ülésezik.

Tagjainak száma 6 fő. A bizottsági előkészítő munkát a szociális irodán dolgozó két előadó végzi.

Gyömrő helyzete az elmúlt évekhez, valamint folyó év június 30-ig. Összehasonlítások.

Megnevezés	2002.	2003.	2004.06.30-ig
Lakónépesség	13.694	13.913	14.269
Alkalmazásban állók	5.045		
Regisztrált munkanélküli	861	813	445
Épített új lakások	80	121	103
Közüzemi vízhálózatba bekapcs.	4.133	4.254	4.360
Közcsatorna hálózatba bekapcs.	620	1.560	2.620
Vezetékes gázt fogyasztó háztartás	3.964	4.020	4.075



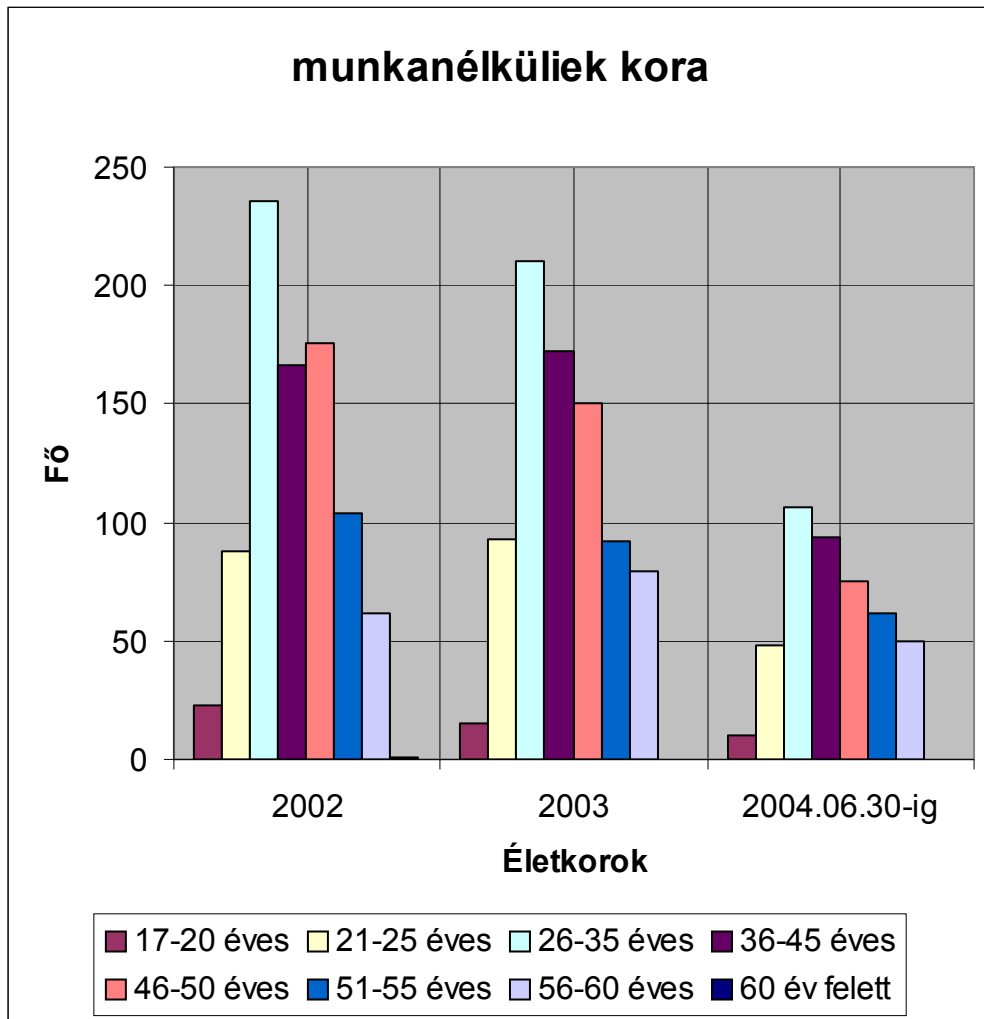
**Alkalmazásban állók adatainak bontása, a Statisztikai Hivatal népszámlálási adatai alapján.
Átlag számítással.**

Teljes lakosság szám: 14.269 fő. Ebből:

0-6 éves korig, illetve tanuló:	3.244 fő
Foglalkoztattak száma:	5.045 fő
ebből helyben dolgozó:	2.232 fő
és naponta ingázó:	2.813 fő
Inaktív létszám:	5.980 fő
(nyugdíjas, munkanélküli járadékban részesülő, GYES-en lévő, stb.)	
Ebből regisztrált munkanélküli létszám:	445 fő

Regisztrált munkanélküliek korösszetétele:

Megnevezés	2002.	2003.	2004.06.30-ig
17 év alattiak	5	2	0
17-20 éves	23	15	10
21-25 éves	88	93	48
26-35 éves	236	210	106
36-45 éves	166	172	94
46-50 éves	176	150	75
51-55 éves	104	92	62
55-60 éves	62	79	50
60 év felett	1	0	0
Összesen:	861	813	445



Együtt: munkaképes korúak száma, munkaviszonyban állók száma, regisztrált munkanélküliek száma, tanulói létszám.

A rendelkezésünkre álló statisztikai adatokból is látható, hogy Gyömrő Városában élő, állandó bejelentett lakcímmel rendelkező lakosok közül, majdnem a fele munkaviszonyban áll.

A tanulói átlagos létszám: 2.524 fő

és a 0-6 éves korig az átlagos létszám: 720 fő.

Ez az arány országos statisztikai adatok alapján elég jónak mondható. Az adatok további értékelésénél is jó eredmények látszanak, mivel a munkaképes korú népesség fele alkalmazásban áll. Érdekességként még megállapítható az ismert adatokból, hogy a munkaviszonyban álló gyömrői emberek fele, eljár a településről dolgozni, úgynevezett bejáró.

A Monori Munkanélküli Központ adatai alapján 445 fő regisztrált munkanélküli van városunkban, ez a tényleges munkanélküliek számának nem teljes része.

Ennek alapján a munkanélküliek számának csökkentésére az önkormányzat eddigiekben is és továbbra is folyamatosan tesz intézkedéseket.

Segíti a helyi vállalkozásokat, új munkahelyek létesítésekor külön megállapodásokkal ösztönző a helyi munkavállalók alkalmazására.

A munkaügyi központtal való együttműködés során közhasznú munkavállalóként alkalmaz intézményeiben képességeinek megfelelően munkanélkülieket.

A településen élő tanulói létszám és a rendszeres gyermekvédelmi támogatásban részesítettek száma egyenes arányban változott. .

Jól mutatják a statisztikai mutatók is, hogy a kötelező szociális ellátások közül, melyik ellátás igénybe vétele igen magas.

Ez jelen esetben a rendszeres gyermekvédelmi támogatás, mely az 1997. évi XXXI. tv. 19. § alapján, nyújtható támogatás, mely támogatás célja a hátrányos helyzetben lévő családok anyagi támogatása, a gyermek családi környezetben való neveltetése céljából.

Megnevezés	2002	2003	2004.06.30.
Rendszeres gyermekvédelmi Támogatásban részesített tanulók száma	635	529	597
Rendszeres gyermekvédelmi Támogatásban részesített 0-6 évig gyermek száma	391	359	307

Átlagos tanulói létszám: 2.524 fő

Átlagosan támogatott tanulók: 587 fő, ami 23%-a gyömrői tanulói létszámnak.

Átlagos létszám 0-6 évig: 720 fő

Átlagos támogatottak 0-6 éves korig 352 fő, ami 49%-a az átlagos létszámnak.

Az elemzésből kitűnik, hogy a törvényben meghatározott jövedelmi viszonyok betartása mellett Gyömrőn az igazán rászoruló réteg az inaktív szférából kerül ki.

A munkanélküliek létszáma ténylegesen nagyobb Gyömrőn, mint amit a statisztika mutat.

Ennek az az oka, hogy az egyén nem regisztráltatja magát a munkanélküli hivatalokban, mivel a munkanélküliséget még a mai napig is sokan oldják meg az alkalmi munkavállalással. A családoknál pedig igen nagy támogatást jelent a rendszeres gyermekvédelmi támogatás igénybe vétele, nem jelentéktelen tényként kezelve törvényben meghatározott külön juttatásokkal együtt.

Gyömrő Város oktatási helyzete:

A **Fekete István Általános Iskola és Szakiskola** alapfeladatán túl bolti eladó képzést végez.

A **Weöres Sándor Általános Iskola és Művészeti Iskola** az általános iskolai oktatáson felül hat tanszak működtetésével végzi az alapfokú zeneiskolai képzést. Közel 200 tanuló vesz részt a néptánc oktatásban.

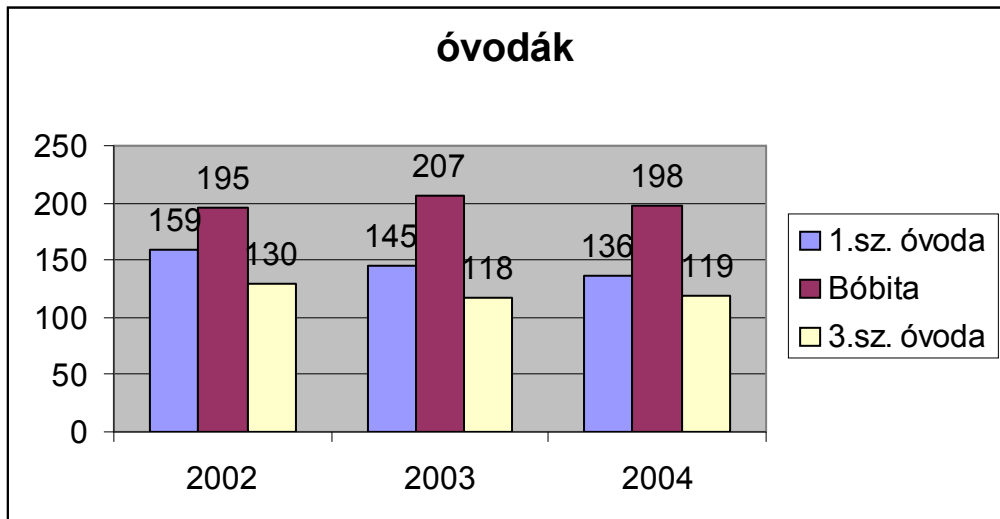
A **II. Rákóczi Ferenc Általános Iskola** tevékenységében kiemelt szerepet kap a település történetéhez kapcsolódó hagyományőrzés.

A három óvoda, egy tagóvoda, valamint a gyermekek napközbeni ellátása keretében működő 35 férőhelyes bölcsőde biztosítja a gyermekek elhelyezését, a törvényben meghatározott korösszetételnek megfelelően.

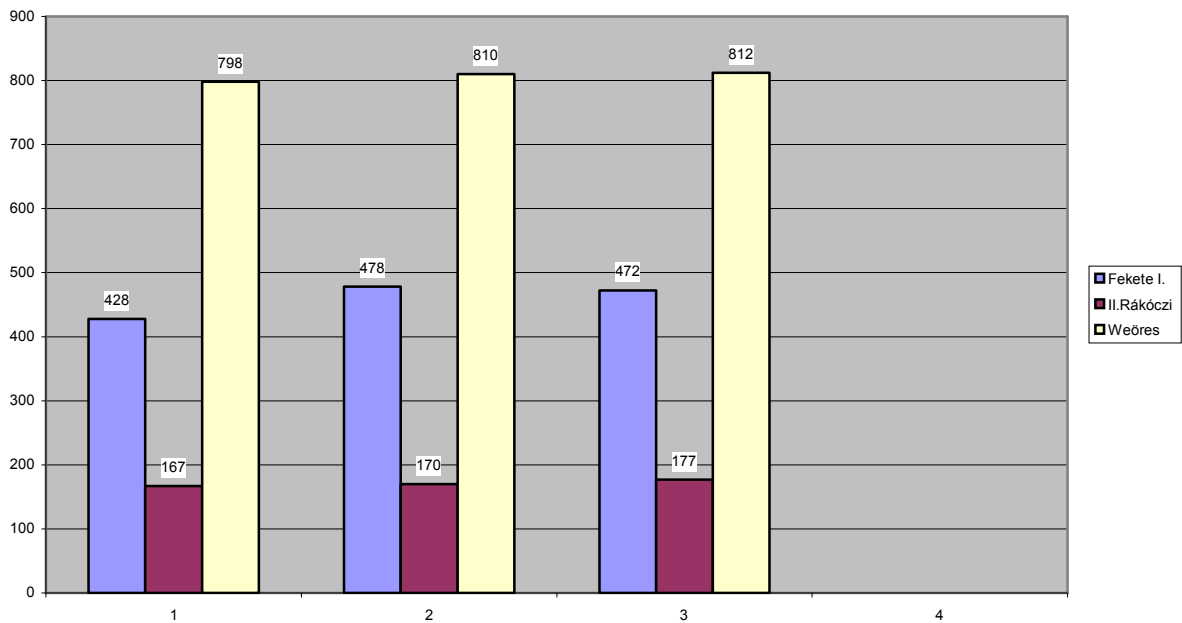
Az oktatást és a vele szorosan kapcsolatban álló művelődés fejlesztését segítően működik a Városi Könyvtár, valamint a Petőfi Sándor Művelődési Ház, mely kiemelt programjaival méltán elismert és vonzó az ifjúság körében.

Igen fontos momentum még továbbá a napközbeni ellátásnak minősülő, napközis ellátásban nem részesülő gyermekek számára nyújtott foglalkoztatások, sport és egyéb klubfoglalkozás és étkeztetés biztosítása is.

Óvodák	2002.	2003.	2004.
1. sz. Óvoda létszáma	159	145	136
Bóbita Óvoda létszáma	195	207	198
3. sz. Óvoda létszáma	130	118	119
Óvodai létszám összesen:	484	470	453



Iskolák	2002	2003	2004
Fekete István Ált. Isk. létszáma	428	478	472
II. Rákóczi F. Ált. Isk. létszáma	167	170	177
Weöres S. Ált. Isk. létszáma	798	810	812
Iskolai létszám összesen:	1.393	1.458	1.461



Városunkban működik továbbá a **Teleki László Gimnázium és Informatikai Szakközépiskola**, mely iskola fenntartója a Széki Teleki László Közalapítvány.

Az iskola 1995-ben kezdte meg nevelő-oktató tevékenységét.

Az iskola az informatikai képzésen túl 3 idegen nyelv tanulását teszi lehetővé a nappali tagozaton tanuló diákok számára. Fontos momentum még a gimnázium számára az esti tagozatos felnőttoktatás is.

Gyömrőn kívül még legalább 10 környező településről érkeznek ide diákok tanulni, ennek alapján ma már a nappali tagozatos bejárók aránya meghaladta az 50%-ot.

A nappali tagozaton tanuló diákok száma 266 fő.

Gimnáziumi létszám	2002.	2003.	2004.
Nappali tagozatos hallgatók	303	298	266
Ebből gyömrői	140	135	120

2003. szeptember 01-től működik városunkban a **Karrier Szakképző Iskola**, melynek fenntartója az Ezredforduló Oktatási Alapítvány.

Az iskola profiljába a felnőtt képzés került előtérbe, esti tagozaton a 2004/2005. tanévben 241 főt iskolázott be az intézmény.

Az itt tanított OKJ-s szakmák alapító okirat szerint a következők.

- számítástechnikai programozó
- rendszerinformatikus
- számítástechnikai szoftverüzemeltető
- számítógép kezelő

Gyömrő Város szélén optimális környezetben Pest Megye Önkormányzatának fenntartásában működik egy **Általános Iskola, Készségfejlesztő Speciális Szakiskola, Diákotthon és Gyermekotthon** a Teleki kastély épületében.

Az iskola több célú intézmény, tanulói létszáma évről évre növekszik.

Átlagosan 200 fő tartózkodik az intézményben.

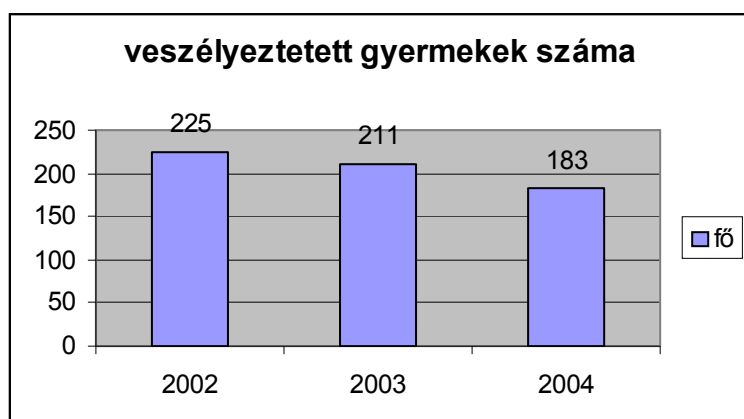
Az iskolába a tanulók beiskolázása a Tanulási Képességet Vizsgáló Szakértői és Rehabilitációs bizottság szakvélemény alapján történik.

Az iskola profiljába tartozó ellátások: általános iskola
szakiskola

Iskola típusa	2002.	2003.	2004.
Tanuló létszám összesen:	187	195	182
Ebből gyömrői diák:	40	40	40

Veszélyeztetett családokra, illetve gyermekekre vonatkozó adatok a Családsegítő, Gyermejkölési Szolgálat és Nevelési Tanácsadó (továbbiakban CSASE) adatai alapján.

Veszélyeztetettség oka	Családok száma			Családban élő gy. száma		
	2002	2003	2004	2002	2003	2004
Munkanélküliség	16	15	8	46	45	29
Anyagi problémák	33	29	23	97	92	76
Életvezetési problémák	15	18	12	58	61	58
Erkölcsei veszélyeztetettség	1	4	2	2	12	4
Krónikus betegség	1	-	-	2	-	-
Fogyatékoság	4	3	3	7	9	9
Szenvedélybetegség	4	4	3	8	7	5
Pszichiátriai betegség	2	-	1	5	-	2
Egyéb	-	-	-	-	-	-
Veszélyeztetettek összesen:	76	73	52	225	211	183



A Gyermekjóléti és gyermekvédelmi ellátásban részesülők száma.

Ellátás fajtája	Teljesített kötelező feladat	Nem teljesített kötelező feladat	Nem kötelező, ellátott feladat
Gyermekjóléti szolgáltatás	van		
Gyermekjóléti szolgálat	van		
Gyermekek napközbeni ell.	van		
Bölcsőde	van		
Családi napközi		nincs	
Házi gyermekfelügyelet		nincs	
Gyermekek átmeneti gondozása	van		
Helyettes szülő	van		
Gyermekek átmeneti otthona			----
Családok átmeneti otthona			----
Nevelési tanácsadó, pedagógiai szakszolgálat			van
Étkeztetés	van		
Házi segítségnyújtás	van		

A családsegítő iroda munkáját a családsegítés az egyének önmagukért és családjukért viselt felelősségén túl a segítségnyújtás, és az életvezetési problémákkal küszködők részére nyújtott segítség jellemezi.

Segítséget nyújtanak továbbá a szociális és mentálhigiénés problémák megoldásában, a helyi szociális szükségletek feltárásában és megoldásában.

Ennek alapján törekvésük eredményeként növekszik a hátrányos helyzetben lévő emberek átlátása az intézmények, szervezetek felett, megtanulják a problémáik, illetve szükségleteik megfogalmazását.

Ennek alapján a városban élő veszélyeztetett családokkal foglalkoznak, akiknél sajnos igen magas a veszélyeztetett gyermekek létszáma, ahogy az a táblázatból kiderül. Ezt mindenképpen igen kiemelt figyelemmel kell kezelnünk, hisz ezekből a családokból kerülnek ki a folyamatos életvitel megtartásához szükséges támogatottak, ellátottak köre.

Ennek kapcsán a törvényben meghatározott kötelező feladatok mellett a városi családsegítő iroda működteti a Nevelési Tanácsadó Pedagógiai Szakszolgálatát.

Gyömrő város egészségügyi ellátása

A városban a Gyömrői Orvos Szövetkezet keretén belül 4 háziorvos és 2 gyermekorvosi körzet működik.

1 háziorvosunk pedig Betéti Társaság formában működteti rendelőjét.

A már korábban említett rendelőintézetünk 6 település betegeit, átlagosan 45.000 főt lát el.

A biztosítással nem rendelkező betegeket is a rendelők látják el.

Háziorvosi ellátás.

Előző évi adatok alapján

	1.k.	2.k.	3.k.	4.k.	5.k.
biztosítottak száma	3.334	2.124	1.614	1.995	nincs adat
nem biztosítottak száma	-	-	-	-	-
betegforgalom nagysága	1.137	1.008	744	720	nincs adat

Gyermekorvosi ellátás.

Előző évi adatok alapján

	1.k.	2.k.
biztosítottak száma	1.232 fő/hó	709 fő/hó
nem biztosítottak száma	-	-
betegforgalom nagyság	648 fő/hó	495 fő/hó

Szakrendelő

Előző évi adatok alapján

betegforgalom nagysága	102.362 fő/év	átlag	8.530 fő/hó
------------------------	---------------	-------	-------------

Mindezekén túl városunkban még az orvosi ellátás és a gyermekvédelem prevenciója keretein belül működik a Védőnői és Tanácsadói szolgálat is.

Ez a szolgálat mintegy jelzőrendszer, nem egy esetben igen nagy segítséget nyújt a Családsegítő és Gyermejkölési Szolgálat felé, kiszűrve azokat a családokat, ahol már a szakmai segítségnyújtás indokoltá vált.

Ezen felül a kismamáknak, és családos anyáknak egyfajta tájékoztatást is nyújtanak – a szociális iroda egyeztetésével – az igénybe vehető támogatásokról. Jelzik az iroda felé, hogy melyik családnak szükséges az azonnali segítségnyújtás.

A védőnői tanácsadáson megjelentek száma:

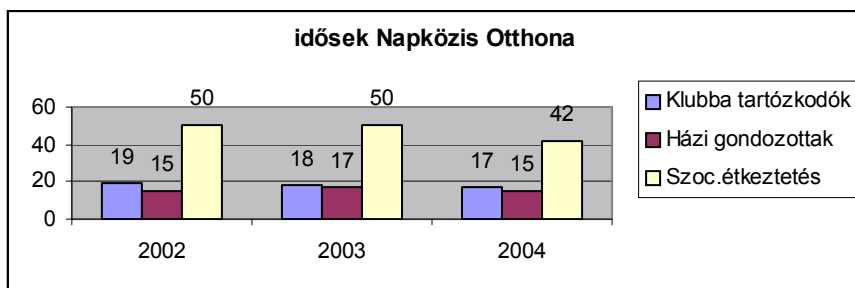
2002.	2003.	2004.06.30-ig
2.005 fő	2.291 fő	1.114 fő

Ugyanilyen jelzőrendszeres módszerrel működik (speciális alapellátási feladatként) még továbbá a személyes gondoskodást igénybe vevők számára az alapellátás keretében működő **Idősek Klubja**. Itt az alapellátáshoz tartozó házi segítségnyújtás és az étkeztetéssel foglalkoznak. Az Önkormányzat a Szociális törvény 120. §-a alapján, megkötött ellátási szerződéssel biztosítja az étkeztetést. A jelzőrendszeres házi segítségnyújtás működtetése egyelőre még csak a Polgármesteri Hivatal szociális irodájával van összhangban és kialakítva, mivel igen sokan, ügyfelek, és intézmények ezt az irodát keresi meg az idős hozzátartozó ápolásának, ellátásának segítése végett.

Igen szoros és jó kapcsolatot tartunk fenn a környék kórházaival, utógondozói részlegeivel úgy, hogy az utógondozói ellátásból kikerülő, további gondozást igénylő betegekről azonnal értesülünk.

Idősek Klubjának statisztikája:

Ellátás megnevezése	2002.	2003.	2004.06.30-ig
Idősek Klubjában tartózkodók	19	18	17
Házi gondozottak	15	17	15
Szociális étkeztetésben résztvevők	50	50	42



Gyömrő Város Polgármesteri Hivatal szociális ellátását érintő területeinek bemutatása.

Az Országgyűlés az Alkotmányban meghatározott szociális jogok érvényre juttatása érdekében megalkotta a **Szociális igazgatásról és szociális ellátásokról szóló 1993. évi III. törvény**.

A törvény célja a szociális biztonság megteremtése, megőrzése.

A szociális ellátás feltételeinek biztosítása az önkormányzatok feladata.

Ennek alapján hozzák létre az önkormányzatok a törvény keretei között – a magasabb rendű jogszabályt nem sértve – önkormányzati rendeletüket, ahol önállóan szabályozhatják, illetőleg igazgathatják a feladat és hatáskörükbe tartozó szociális ellátásokat.

Ennek alapján Gyömrő Város Önkormányzata a módosított 21/2003. (X.16.) sz. rendeletében szabályozta pénzbeli és természetbeni juttatásokat.

A szociális ellátás megvalósulhat:

- **pénzbeli ellátásként,**
- **természetben nyújtott ellátásként,**
- **és a személyes gondoskodást nyújtó szolgáltatásokon keresztül.**

Az ellátási formák igénybevételét mindig az adott személy egyéni élethelyzete, körülménye, szükséglete határozza meg.

Ennek alapján egyik legfontosabb dolog, az a fajta szociális munka, ahol a kommunikáció kialakítása zajlik, mivel szükségszerűnek tartjuk, hogy az előadó közreműködjön az egyén és a problémája közötti interakciókba, közvetítő szerepe legyen a probléma megoldásában, ezzel az egyén nem érzi magát alárendeltnek.

Ennek alapján tartjuk igen fontosnak azt a tény, hogy nem minden esetben az azonnali anyagi segítségre van szükség az ügyfél problémájának megoldására, hanem többször előfordulón erkölcsi támogatásra, a támogatási lehetőségek megismertetésére.

Úgy gondoljuk, hogy az egyén probléma megoldását csakis a személyes beszélgetés során tudjuk megfelelően eszközölni, mivel igen nagy jelentősége

van annak a dolognak, hogy részére a legmegfelelőbb szociális ellátást, támogatást kaphassa meg.

Igen nehéz tehát ennek alapján azt a fajta hibát elkerülni, amit a szakma alulgondozásnak, vagy túlgondozásnak hív.

Az ellátások akkor érik el a tényleges céljukat, ha azok az egyén speciális élethelyzetének javítását szolgálják.

Ennek alapján Önkormányzatunk már évek óta igen kiemelten kezeli a természetben nyújtott ellátások körét.

A már hagyományt teremtő élelmiszer utalványok mellett igen fontos és nagy jelentőségű, hogy az önkormányzat **téli tüzelőt** oszt a rászorulóknak részére.

Ma már az ügyfélkörünkönél (visszajelzések alapján) eljutottunk oda, hogy kifejezetten kéri, a téli tüzelő megvásárlására nyújtott anyagi támogatás helyett magát a tüzelőt. Mivel erre módunk és lehetőségünk van, ezt a fajta támogatást az önkormányzat tovább szeretné folytatni, és fejleszteni.

A kérelmezők részére megítélt téli tüzelő kiszállítását is Önkormányzatunk vállalta magára, ezzel a költség átvállalással is segítve a rászorulókat.

Természetbeni juttatások a kötelező feladatként meghatározott köztemetés, és a közgyógyellátásra való jogosultság megállapítása is.

A közgyógyellátásra való jogosultság megállapítása (figyelembe véve az igen magas gyógyszerárakat) évről évre igen nagy mértékben emelkedik.

Ide sorolhatnánk azt a fajta támogatási formáját Önkormányzatunknak, amit úgy hívunk, hogy „80 év felettiek karácsonyi ajándékozása”.

Már hosszú évek óta egy kedves gesztussal próbálunk, természetbeni juttatásként, némi segítséget nyújtani a nagyon idős embereknek, akik már korukból adódóan a szociális ellátások körét nem tudják igénybe venni.

Tervezzük, hogy ezt a fajta támogatási formát idén is és a jövőben is megtartanánk. Városunkban átlagosan – karácsony előtt – kb. 300 fő részesül ebben a támogatásban.

Visszajelzések alapján nagy öröm az idős emberek számára, hogy gondolnak rájuk, nem utolsó sorban a részükre személyesen átadott élelmiszer utalvány összege is segítséget nyújt a karácsonyi készüléteknél.

Fogyatékos személyek nappali ellátása.

Önkormányzatunk, mivel a fogyatékosok nappali ellátását saját erőből biztosítani nem tudja, ennek alapján Gyömrő Város Képviselő-testülete a Gyömrői Római Katolikus Egyházközséggel kíván együttműködést kialakítani. Az Önkormányzat minden szakmai segítséget megad az intézmény létrehozásában, és a szakmai segítségen kívül az intézmény működését minden évben támogatja, az épület rezszi költségének összegével.

Ennek alapján a feladatok megoldására ellátási szerződést kíván kötni.

Gyömrő Város Lakáskonceptiója.

Nem elhanyagolható tény, hogy minden településen az egyik legfontosabb feladat a lakás, lakhatási feltételek biztosítása.

A feltételek megteremtésével az ifjú házaspárok, a környékből áttelepült családok számára lakhatási lehetőségeket biztosítanánk, hogy az egészséges feltételek legyenek megteremtve az új generáció felneveléséhez.

Ennek alapján igen nagy jelentősége van ennek a lakáskonceptiónak, mivel Gyömrő Város lakossága kismértékű, de folyamatos lélekszám emelkedést mutat.

A Kormány által nyújtott lakásépítési támogatás mellé csatlakozik be ezzel az elképzeléssel a városi önkormányzat is.

A két segítség már igen hathatós és komoly támogatást jelent az újonnan alakuló családok és a lakásvásárlóknak

A településfejlesztési koncepcióban meghatározott elképzelésekhez csatlakozóan ez a fajta koncepció arra törekszik, hogy a már kialakult lakóövezetekben nem mennyiségi, hanem minőségi fejlődést, ezáltal életminőség javulást segítsen elő.

Lakáspolitikánk egyik célja a polgárok önerős családi ház építésének elősegítése.

Az elképzelt támogatások bevezetése a lakástulajdonhoz való hozzájutást segíti nagymértékben elő. Ezeket a feltételeket még ki kell dolgoznunk, és rendeletbe kell foglalnunk.

Azoknak a családoknak, akik még a támogatásokon felül sem képesek előteremteni a lakásvásárláshoz szükséges összeget, nekik a lakás bérbevétele oldhatja meg a lakhatási problémáikat. A szociális bérbeadás lehetőségei napjainkra szűk keretek közé szorultak, ezért az igények folyamatos vizsgálata mellett a következő években célul kell kitűzni a bérlakások állományának növelését.

A problémák megoldására létrejövő elképzelések igen nagyban elősegítik az emberek mentális egészségének javítását, méltó lakhatási feltételek megteremtését.

Az Európa Terv keretében a Társadalmi befogadást támogató szolgáltatások infrastrukturális fejlesztése címmel kiírt pályázaton Önkormányzatunk részt vesz, a pályázathoz szükséges önrésszel rendelkezik.

A szociális infrastrukturális feltételek kialakításáról fejlesztéséről, melyek a gyermekek, hajléktalan emberek, fogyatékos emberek napközbeni ellátásáról szól.

Önkormányzatunk a bölcsőde felújítására, bővítésére és a Családsegítő Iroda jelenlegi helyhiány miatti átköltöztetésére nyújtotta be pályázatát.

Az elképzelések alapján a 0-3 éves népesség napközbeni ellátásáról gondoskodna.

Továbbá az intézményi fenntartó feladat teljesítése keretében az intézmények fizikai állapotát figyelembe véve az Önkormányzat célja a bölcsőde férőhelyének növelése, és az intézmény korszerűsítése.

Időszakos bölcsőde biztosítása

Egészségügyi szolgáltatások (mozgásfejlesztés, stb.) biztosítása

Nevelési nehézségek fejlesztése (konfliktuskezelői tréning szervezése)

A gyermekek somatomentális harmonikus fejlődése érdekében, szociális támogatásként az általános iskolások 4. osztályos tanulói számára, valamint a nagycsoportos óvodások számára **ingyenes úszásoktatást szervezett, az önkormányzat.**

Az oktatás ideje 16 alkalom, ami helyben a városban lévő uszodában zajlik.

Az oktatásra való szállítást a kisgyermekeknek ingyenes buszjárat biztosítja.

Tervezzük továbbá a már korábban említett **Nevelési Tanácsadó Pedagógiai Szakszolgálat** további működtetését Városunkban.

A Magyar Köztársaság nemzetközi szerződésben, csatlakozva a New Yorkban 1989. november 20-án kelt Gyermeki jogokról szóló egyezményhez, kötelezettséget vállalt a testi, értelmi, érzékszervi, beszéd és más fogyatékkal élő, személyiségfejlődésükben gátolt gyermekek szükség szerinti iskoláztatására, fejlesztésükre.

Ennek alapján a Pedagógiai Szakszolgálatunk segítséget nyújt a pedagógusoknak, nem utolsósorban a szülőknek a gyermekük nevelésével, és oktatásával kapcsolatos feladatok ellátására. A tanácsadó olyan közoktatási szolgáltatás, mely segítséget nyújt a fent említett problémák megoldására, intézkedései nem hatósági jellegűek. Vizsgálatait a szülők egyetértésével végzi, különösen pozitív, hogy a szolgáltatásai a nyári időszakban is elérhető.

A szakszolgálat a gyermek érdekében pszichológiai, pedagógiai diagnosztikát
pszichoterápiát,
pedagógiai fejlesztést,
család gondozást, stb.

Fenti célcsoportok teljesítésének egyik alapfeltétele a megfelelő anyagi források folyamatos biztosítása.

Ennek alapján a már a koncepció elkészítése során láthatóvá vált, hogy Gyömrő Város Önkormányzata a szociális ellátásokra fordítható források bővítését, a plusz ellátási formák anyagi vonzatainak megteremtését pályázati lehetőségek kihasználásával próbálja teljesíteni.

További ellátások megteremtését, kiszélesítését az együttműködési lehetőségek, felkutatásával és kihasználásával kívánja megoldani.

Humánerőforrás-gazdálkodás fejlesztése, jól felkészült, szakmailag képzett, elhivatott munkatársak alkalmazása, teljesítményértékelés, a munka anyagi, erkölcsi elismerése.

Várt eredmények:

- Intézményrendszer működőképességének megőrzése.
- A jogszabályi feltételek teljesítése.
- Szakmai fejlesztési programok megvalósítása.
- Kötelező feladatok teljesítése.
- Új típusú ellátási formák beillesztése a rendszerbe.

A statisztikai adatok meghatározásában felhasználásra került adatok

- A Központi Statisztikai Hivatal
- Gyömrő Orvos Szövetkezet
- Rendelőintézet
- Védőnők
- Gimnázium
- Általános Iskola és Készségfejlesztői Szakiskola
- Gyömrő Város Önkormányzatának
- Műszaki Irodája
- Oktatási Referense
- Testületi Iroda
- Szociális Iroda
- Idősek Klubja
- Családsegítő Iroda nyújtotta.